

# PROGRAMMA

## PSICOLOGIA

### LIVE IT WITH **AS.**



## PUNTI GENERALI

- **Erasmus:** lavoreremo per implementare il servizio Erasmus e il numero di destinazioni in lingua inglese.
- **Appelli:** continueremo a lavorare affinché gli appelli di ogni sessione siano organizzati in modo adeguato, cercando di evitare sovrapposizioni e proponendo di distribuire gli appelli nel modo più efficace possibile.
- **CFU:** Chiediamo un maggior equilibrio tra i crediti (CFU) previsti e il carico di lavoro richiesto per alcuni esami.

# TRIENNALI

- **Incontri con i professionisti:** ci proponiamo, a partire dal confronto con i professori, di fare incontri extracurricolari con professionisti esterni.
- **Spazi per studiare**
  - SEDE **PIME:** continueremo il dialogo con l'amministrazione affinché le aule dell'ultimo piano vengano aperte per lo studio individuale e, specialmente durante il periodo di pandemia, siano segnalate tramite l'app di I catt e prenotabili tramite l'app Affluences.
  - SEDE **BUONARROTI:** chiederemo la possibilità di avere aule per lo studio individuale anche in questa sede, con segnalazione tramite l'app I catt e prenotazione tramite l'app Affluences, in modo da agevolare gli spostamenti e lo studio di chi ha lezione in presenza.
- **Prova finale:** continueremo il dialogo con i professori riguardo alla modalità di scelta del docente valutatore nelle sessioni di laurea previste.
- **Gruppi di apprendimento e EPG:** continueremo a monitorare l'andamento di questi strumenti, rendendo più chiari gli obiettivi formativi, in modo che i contenuti vengano riconsiderati e migliorati. In particolare, per gli EPG, lavoreremo affinché siano proposte anche delle esperienze pratiche, finalizzate a comprendere il ruolo dello psicologo.

# MAGISTRALI

- Chiediamo una maggiore chiarezza riguardo lo svolgimento del **percorso di tesi**, le tempistiche e scadenze.
- Proponiamo la creazione di un **Syllabus** per la **stesura della Tesi Magistrale**.
- Chiediamo maggiore efficienza nella **comunicazione tra docenti e studenti**. In particolare, proponiamo che in questo periodo di pandemia vengano mantenuti gli orari di ricevimento, soprattutto per i laureandi.
- Proponiamo che all'interno delle Lauree Magistrali venga dedicato uno spazio più approfondito ai possibili **sbocchi lavorativi**.
- Chiediamo che vengano proposte più **attività pratiche** durante il percorso di Laurea Magistrale. Proponiamo che venga data la possibilità di aggiungere un Modulo Specialistico al piano di studi, in particolare per i corsi di laurea di Psicologia clinica e promozione della salute: persona, relazioni familiari e di comunità e di Psicologia dello sviluppo e processi di tutela.

# PER TUTTA LA SEDE DI MILANO, AS PROPONE:

- In questi mesi ci siamo accorti dell'unicità della tradizionale didattica in presenza e di come la modalità a distanza possa essere, solo se affiancata ad essa, un valido strumento di ausilio. Senza dimenticare i benefici dello strumento a distanza in termini di accessibilità (nel favorire ad esempio testimonianze aziendali, interventi di docenti esterni all'università...), il nostro lavoro è volto al ritorno, per quanto possibile, alle lezioni in presenza durante il prossimo anno accademico. Abbiamo perciò intenzione di portare avanti questa proposta nei Consigli di Facoltà.
- **Cosa abbiamo imparato:**
  - ▶ Nel caso in cui si dovesse proseguire con la modalità di erogazione delle lezioni a distanza, proponiamo di utilizzare la piattaforma Blackboard al massimo della sua potenzialità favorendo il coinvolgimento dello studente durante la lezione (ad esempio la possibilità di visualizzare le icone dei compagni di corso partecipanti e non soltanto del docente);
  - ▶ Nella prospettiva di tornare a sostenere esami orali in presenza, chiederemo che venga mantenuta la modalità organizzativa utilizzata per le sessioni online (orario – ordine di interrogazione) al fine di favorire una migliore gestione delle sedute d'esame;
  - ▶ Vista l'efficacia del sistema di prenotazione delle aule studio e biblioteche promuoviamo il potenziamento delle funzionalità dello strumento (ad esempio ricezione di una notifica che segnali la disponibilità di aule libere)

## PER TUTTA LA SEDE DI MILANO, AS PROPONE:

- **Spazi:**
  - ▶ Sugeriamo la predisposizione di spazi adibiti alla consumazione del pasto portato da casa muniti di forno a microonde ed erogatore di acqua potabile;
  - ▶ Chiediamo che vengano resi nuovamente fruibili gli armadietti e che vengano allestiti spazi sicuri per il deposito di bagagli;
  - ▶ Proponiamo che vengano disposte delle prese della corrente nelle aule studio che ne sono sprovviste.
- Consigliamo l'erogazione di corsi che guidino gli studenti tesisti all'utilizzo del sistema bibliotecario MyLibrary in vista della preparazione dell'elaborato finale.
- Chiediamo che venga istituito un canale di comunicazione efficace tra rappresentanti degli studenti e studenti

# EDUCATT

## ● **Borse di studio:**

- ▶ Creare una rete d'aiuto per la fascia di studenti con un ISEE compreso tra 23.000/28.000 euro.
- ▶ Aumentare i finanziamenti da parte di enti terzi (aziende, banche, istituti, albi, ecc.).
- ▶ Aprire un dialogo con il Ministero per richiedere una copertura maggiore dei fondi destinati agli studenti DSU, con particolare attenzione alla figura dello studente Idoneo non beneficiario.
- ▶ Aprire un dialogo con l'Istituto Toniolo per aumentare il numero di borse di merito Run/Start/Smart.

## ● **Mense:**

- ▶ Migliorare la qualità del servizio offerto nella Mensa&Pizza.9.
- ▶ Continuare il dialogo con l'Università per potenziare ed allargare l'area my FOOD.
- ▶ Aumentare la qualità della mensa serale, con particolare attenzione ai collegiali.

## ● **Student Work:**

- ▶ Considerare il criterio del reddito (ISEE) per l'ammissione alla graduatoria dello Student Work.
- ▶ Rendere più chiaro il bando d'ammissione e ampliare il numero di posti disponibili.
- ▶ Personalizzare l'offerta di Student Work.
- ▶ Aggiungere il criterio del reddito (ISEE e ISPE) nel processo di selezione dei tutor universitari.

## EDUCATT

- **Servizi medici e psicologici:**

- ▶ Uniformare l'offerta dei servizi nelle sedi di Milano, Roma e Brescia: per la sede milanese aggiungere il servizio di andrologia e dietologia.

- **Casa Fogliani:**

- ▶ Aumentare la visibilità del Marchio creando accordi commerciali con le attività vicine al Nostro Ateneo.
- ▶ Organizzare un servizio di catering per i master che si svolgono in Università utilizzando i prodotti di Casa Fogliani.

## CUS

- **Borse di studio per merito sportivo** per agevolare double careers ad atleti/studenti

- **Tessera CUS:** migliorare agevolazioni e convenzioni con negozi e centri sportivi

- **Eventi sportivi** (corsa, calcio, pallavolo/beach volley, basket) per finanziare le borse di studio

- **Incontri** con personalità rilevanti legati al mondo dello sport e agli ambiti di interesse relativi a ciascuna facoltà.



# CANDIDATI CDF



**MIRIAM RAVERA**  
*1LM Psicologia dello sviluppo  
e dei processi di tutela*



**MICHELA SVERZELLATI**  
*1LM psicologia clinica  
e promozione della salute*



**TERESA BURATTI**  
*2LT Scienze e Tecniche  
Psicologiche*



**CHIARA ARIENTI**  
*3LT Scienze e Tecniche  
Psicologiche*



**MARCO REDAELLI**  
*3LT Scienze e Tecniche  
Psicologiche*



**VALERIA GIOLO**  
*1LT Scienze e Tecniche  
Psicologiche*



**CECILIA FRANCHI**  
*1LT Scienze e Tecniche  
Psicologiche*

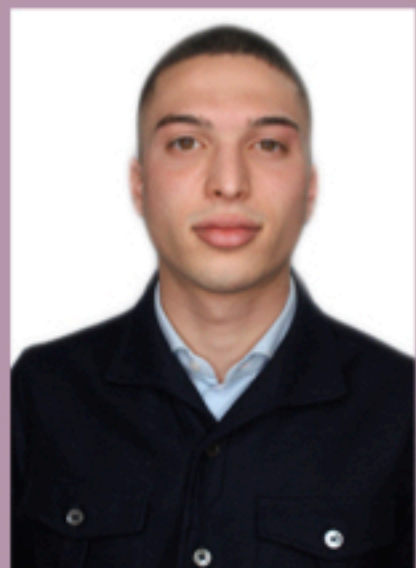


**FRANCESCA POLVERINO**  
*1LM Psicologia degli  
interventi clinici nei contesti  
sociali*

# CANDIDATI EDUCATT



**TOMMASO BEZZI**  
*3LT Economia delle  
imprese e dei mercati*



**PAOLO SPAGNUOLO**  
*4° Anno Giurisprudenza*



**MARTINA ZANINELLI**  
*3LT Scienze del  
Servizio Sociale*

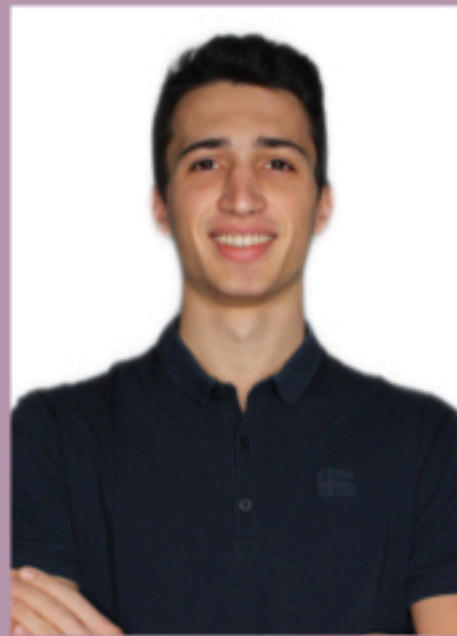


**ELEONORA GAVAZZENI**  
*3° Anno Scienze della  
formazione primaria*



**FRANCESCA POLVERINO**  
*1LM Psicologia degli  
interventi clinici*

# CANDIDATI CUS



**ALESSANDRO ISEPETTO**  
*3LT Lingue per  
l'impresa*



**GIULIA SPORTOLETTI**  
*1LM Management per  
l'impresa*

**LIVE IT**

**WITH**

**AS**



[ateneostudenti.it](http://ateneostudenti.it)



[@ascattolica](https://www.instagram.com/@ascattolica)



[Ateneo Studenti](https://www.facebook.com/Ateneo Studenti)