

# PROGRAMMA

SCIENZE POLITICHE E SOCIALI

**LIVE IT WITH AS.**



# TRIENNALI

- Ampliare l'offerta delle **mete Erasmus** in paesi anglofoni assicurando, però, che queste siano compatibili, utili e interessanti per il nostro percorso di studi. Affinché questo accada, ci impegneremo a dialogare con gli organi competenti, tra cui l'Ufficio Relazioni internazionali e i professori della facoltà competenti.
- Valorizzare lo **stage extra-curricolare** nel percorso di studio triennale attraverso incontri informativi con docenti, tutor e l'Ufficio Stage&Placement.
- Proseguire il lavoro con i docenti e il SELDA per **potenziare e migliorare l'insegnamento delle lingue straniere** nel rispetto delle specificità dei vari corsi triennali. Al livello generale, proponiamo la possibilità di frequentare dei pre-corsi della seconda lingua straniera al fine di garantire un livello minimo di conoscenza e di differenziare tutti i corsi di lingua a seconda del proprio livello di partenza.

# TRIENNALI

- Attivare gratuitamente o a prezzo ridotto corsi **preparatori a IELTS e TOEFL** e gli esami stessi in collaborazione con gli altri organi di rappresentanza studentesca
- Prevedere una **simulazione degli esami scritti svolti su Respondus** in modo da evitare il più possibile problemi legati al funzionamento di tale piattaforma.
- Creare un **sistema di convocazione efficiente per gli esami orali su Teams** chiedendo ai docenti di segnalare in anticipo l'orario preciso in cui lo studente deve presentarsi.
- Favorire una **maggiore connessione** tra i docenti e i Servizi per l'**integrazione degli studenti con disabilità e DSA**.

# SCIENZE POLITICHE E DELLE RELAZIONI INTERNAZIONALI

- Iniziare un tavolo di lavoro tra studenti e docenti allo scopo di **ri-organizzare il piano di studi del terzo anno**
- Migliorare l'offerta complessiva di **mobilità internazionale**, per esempio incrementando le borse di studio per summer experience e aumentando le mete anglofone.

# SOCIOLOGIA

- Garantire una **informazione più efficiente** riguardo i diversi percorsi professionalizzanti dopo il secondo anno, suggerendo inoltre l'organizzazione di un incontro orientativo tra gli studenti e i docenti dei due profili.
- Migliorare l'**orientamento post-laurea** per i laureati al fine di favorire un ingresso più agevole nel mondo del lavoro.

## COMUNICAZIONE E SOCIETÀ

- Iniziare un dialogo con i docenti allo scopo di **innovare i programmi di alcuni esami** del primo anno.
- Agevolare i criteri per il **passaggio** degli studenti **tra il corso di Sociologia e Comes** e dare informazioni più chiare in merito.

## SERVIZIO SOCIALE

- Adattare alla situazione di emergenza sanitaria le **esperienze formative sul campo - pre-tirocinio, tirocinio e stage** - soprattutto lavorando in termini di assicurazione e re-definizione degli obiettivi del piano.
- Favorire l'attività per l'apprendimento della **lingua inglese** al fine di garantire una completa formazione

# MAGISTRALI

- Migliorare l'offerta sulla **mobilità internazionale** con riguardo ai **programmi Erasmus ed Exchange** e alla possibilità di stage e tesi all'estero. In particolare, chiediamo che si agevolino le procedure burocratiche prima e dopo le varie esperienze all'estero.
- Continuare a portare avanti un **dialogo con i docenti** per rafforzare l'accompagnamento al mondo del lavoro. In particolare, vogliamo puntare su un aggiornamento continuo del database per i possibili stage, rendendolo più semplice e fruibile.
- Agevolare il percorso di studio per gli **studenti-lavoratori**.
- Attivare gratuitamente o a prezzo ridotto corsi **preparatori a IELTS e TOEFL** e gli esami stessi.
- Prevedere una **simulazione degli esami scritti svolti su Respondus** in modo da evitare il più possibile problemi legati al funzionamento di tale piattaforma.
- Creare un **sistema di convocazione efficiente per gli esami orali su Teams** chiedendo ai docenti di segnalare in anticipo l'orario preciso in cui lo studente deve presentarsi.
- Favorire una maggiore **connessione tra i docenti e i Servizi per l'integrazione degli studenti con disabilità e DSA**.

# POLITICHE EUROPEE ED INTERNAZIONALI

- **Ampliare l'offerta delle mete Erasmus** in Irlanda e in Medio Oriente (Libano, Giordania ed Egitto) e avviare un programma di mobilità in Regno Unito.
- Offrire ulteriori possibilità di **Double Degree** oltre a quello con l'università di Halle in Germania
- Organizzare **seminari e incontri, in collaborazione con il servizio di stage&placement** e i docenti, per far conoscere il ventaglio di possibilità lavorative verso cui il nostro corso di laurea ci indirizza e prepararci all'ingresso nel mondo del lavoro.
- Prevedere **pre-corsi di alcune delle seconde lingue straniere** al fine di garantire un livello minimo di conoscenza e di differenziare i corsi di lingua a seconda del proprio livello di partenza.

# GESTIONE DEL LAVORO E COMUNICAZIONE PER LE ORGANIZZAZIONI

- Prevedere la possibilità per **chi non passa l'entry test per il corso di English for Management and Communication**, di partecipare a un corso riguardante le stesse tematiche ma di un livello di inglese minore gestito dal Selda.
- Inserire la possibilità per tutti gli studenti che non possiedono un **livello B2** di lingua inglese di fare un **corso intensivo nel primo semestre propedeutico al corso "English for Management and a Communication"**. In tale modo gli studenti che non possiedono un livello B2 sarebbero abilitati a seguire il corso di indirizzo della loro magistrale, specialistico per il loro campo di studi.
- Inserire ulteriori **laboratori** in lingua inglese
- Organizzare con l'Ufficio Relazioni internazionali e i tutor del corso una **riunione orientativa per il programma Erasmus** allo scopo di garantire un maggiore trasparenza sulla conversione degli esami svolti all'estero e di ricevere maggiori informazioni prima dell'avvio della procedura d'iscrizione al programma.
- Iniziare un tavolo di lavoro con i docenti per **incrementare l'offerta degli stage** e garantirne maggiore eterogeneità.
- Segnalare in Guida di Facoltà cosa si intende per **"attività alternative allo stage"**.



## LAVORO SOCIALE E SERVIZI PER LE FAMIGLIE, I MINORI E LE COMUNITÀ

- Concentrare le lezioni in pochi giorni della settimana per garantire una più **efficace conciliazione studio- lavoro**.

## POLITICHE PER LA COOPERAZIONE INTERNAZIONALE ALLO SVILUPPO

- Istituire un **seminario o un vademecum in preparazione alla prova finale** che specifichi i criteri con si struttura il lavoro di ricerca per la tesi.

# PER TUTTA LA SEDE DI MILANO, AS PROPONE:

- In questi mesi ci siamo accorti dell'unicità della tradizionale didattica in presenza e di come la modalità a distanza possa essere, solo se affiancata ad essa, un valido strumento di ausilio. Senza dimenticare i benefici dello strumento a distanza in termini di accessibilità (nel favorire ad esempio testimonianze aziendali, interventi di docenti esterni all'università...), il nostro lavoro è volto al ritorno, per quanto possibile, alle lezioni in presenza durante il prossimo anno accademico. Abbiamo perciò intenzione di portare avanti questa proposta nei Consigli di Facoltà.
- **Cosa abbiamo imparato:**
- Nel caso in cui si dovesse proseguire con la modalità di erogazione delle lezioni a distanza, proponiamo di utilizzare la piattaforma Blackboard al massimo della sua potenzialità favorendo il coinvolgimento dello studente durante la lezione (ad esempio la possibilità di visualizzare le icone dei compagni di corso partecipanti e non soltanto del docente);
- Nella prospettiva di tornare a sostenere esami orali in presenza, chiederemo che venga mantenuta la modalità organizzativa utilizzata per le sessioni online (orario – ordine di interrogazione) al fine di favorire una migliore gestione delle sedute d'esame;
- Vista l'efficacia del sistema di prenotazione delle aule studio e biblioteche promuoviamo il potenziamento delle funzionalità dello strumento (ad esempio ricezione di una notifica che segnali la disponibilità di aule libere)

# PER TUTTA LA SEDE DI MILANO, AS PROPONE:

- **Spazi:**
  - ▶ Sugeriamo la predisposizione di spazi adibiti alla consumazione del pasto portato da casa muniti di forno a microonde ed erogatore di acqua potabile;
  - ▶ Chiediamo che vengano resi nuovamente fruibili gli armadietti e che vengano allestiti spazi sicuri per il deposito di bagagli;
  - ▶ Proponiamo che vengano disposte delle prese della corrente nelle aule studio che ne sono sprovviste.
- Consigliamo l'erogazione di corsi che guidino gli studenti tesisti all'utilizzo del sistema bibliotecario MyLibrary in vista della preparazione dell'elaborato finale.
- Chiediamo che venga istituito un canale di comunicazione efficace tra rappresentanti degli studenti e studenti

# EDUCATT

## ● **Borse di studio:**

- ▶ Creare una rete d'aiuto per la fascia di studenti con un ISEE compreso tra 23.000/28.000 euro.
- ▶ Aumentare i finanziamenti da parte di enti terzi (aziende, banche, istituti, albi, ecc.).
- ▶ Aprire un dialogo con il Ministero per richiedere una copertura maggiore dei fondi destinati agli studenti DSU, con particolare attenzione alla figura dello studente Idoneo non beneficiario.
- ▶ Aprire un dialogo con l'Istituto Toniolo per aumentare il numero di borse di merito Run/Start/Smart.

## ● **Mense:**

- ▶ Migliorare la qualità del servizio offerto nella Mensa&Pizza.9.
- ▶ Continuare il dialogo con l'Università per potenziare ed allargare l'area my FOOD.
- ▶ Aumentare la qualità della mensa serale, con particolare attenzione ai collegiali.

## ● **Student Work:**

- ▶ Considerare il criterio del reddito (ISEE) per l'ammissione alla graduatoria dello Student Work.
- ▶ Rendere più chiaro il bando d'ammissione e ampliare il numero di posti disponibili.
- ▶ Personalizzare l'offerta di Student Work.
- ▶ Aggiungere il criterio del reddito (ISEE e ISPE) nel processo di selezione dei tutor universitari.

# EDUCATT

- **Servizi medici e psicologici:**

- ▶ Uniformare l'offerta dei servizi nelle sedi di Milano, Roma e Brescia: per la sede milanese aggiungere il servizio di andrologia e dietologia.

- **Casa Fogliani:**

- ▶ Aumentare la visibilità del Marchio creando accordi commerciali con le attività vicine al Nostro Ateneo.
- ▶ Organizzare un servizio di catering per i master che si svolgono in Università utilizzando i prodotti di Casa Fogliani.

# CUS

- **Borse di studio per merito sportivo** per agevolare double careers ad atleti/studenti

- **Tessera CUS:** migliorare agevolazioni e convenzioni con negozi e centri sportivi

- **Eventi sportivi** (corsa, calcio, pallavolo/beach volley, basket) per finanziare le borse di studio

- **Incontri** con personalità rilevanti legati al mondo dello sport e agli ambiti di interesse relativi a ciascuna facoltà.

# CANDIDATI CDF



**MARTINA ZANINELLI**  
*3LT Scienze del  
servizio sociale*



**CARLO ZAVARISE**  
*3LT Scienze politiche e delle  
relazioni internazionali*



**NICCOLO MARTINEZ**  
*1LT Scienze politiche e  
relazioni internazionali*



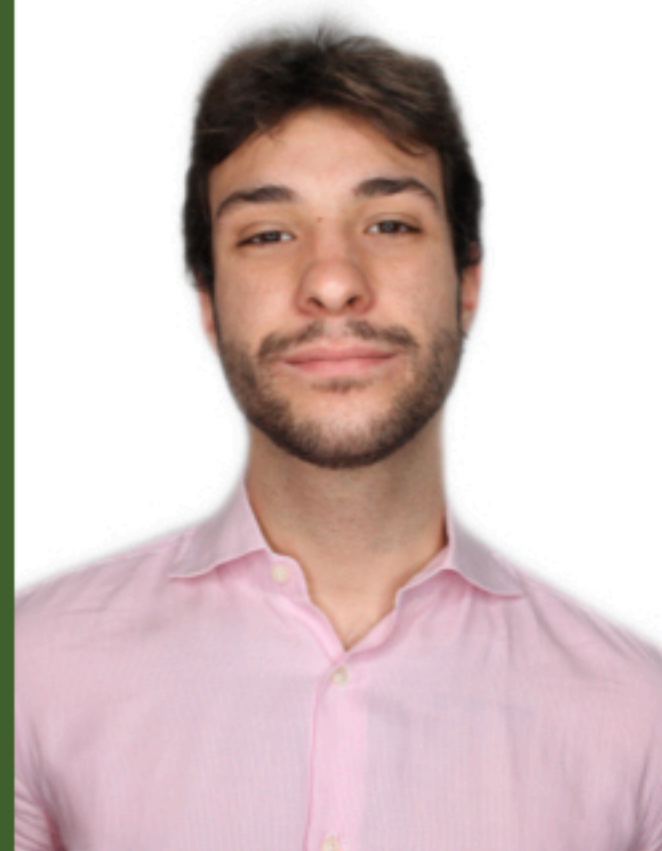
**ILARIA MARACCI**  
*2LT Scienze del  
servizio sociale*



**ELIO SCOCCO**  
*2LT Scienze politiche e  
relazioni internazionali*



**ANGELO D'EMILIO**  
*1LM politiche europee  
e internazionali*



**TOMMASO ASCQUINI**  
*1LM Gestione del lavoro  
e comunicazione*



**PIETRO RUBINO**  
*2LM politiche europee  
e internazionali*

# CANDIDATI EDUCATT



**TOMMASO BEZZI**  
*3LT Economia delle  
imprese e dei mercati*



**PAOLO SPAGNUOLO**  
*4° Anno Giurisprudenza*



**MARTINA ZANINELLI**  
*3LT Scienze del  
Servizio Sociale*

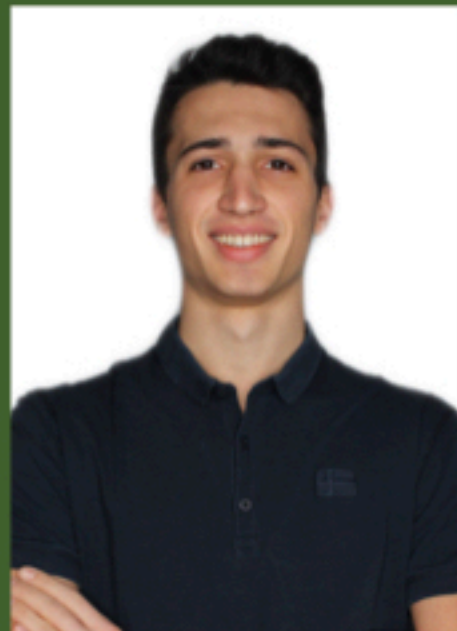


**ELEONORA GAVAZZENI**  
*3° Anno Scienze della  
formazione primaria*



**FRANCESCA POLVERINO**  
*1LM Psicologia degli  
interventi clinici*

# CANDIDATI CUS



**ALESSANDRO ISEPETTO**  
*3LT Lingue per  
l'impresa*



**GIULIA SPORTOLETTI**  
*1LM Management per  
l'impresa*

**LIVE IT**

**WITH**

**AS**



[ateneostudenti.it](http://ateneostudenti.it)



[@ascattolica](https://www.instagram.com/@ascattolica)



[Ateneo Studenti](https://www.facebook.com/Ateneo Studenti)